



# 水流指示器

## 使用说明书

(版本号：1.0)

使用产品前请阅读使用说明书

### 浙江瑞城消防设备有限公司

ZHEJIANG RUICHENG FIRE EQUIPMENT CO.,LTD.

电话：0576-83369588

传真：0576-83368119

网址：<http://www.ccx.net>

邮编：317100

地址：浙江省台州市三门县海润街道滨海新城工业园区



浙江瑞城消防设备有限公司

## 水流指示器

### 一、说明

水流指示器是用于自动喷水灭火系统中将水流信号转换成电信号的一种报警装置。它利用管网内水的流动推动传感组件，触发微动开关，从而将水流信号转化为电信号反馈至消防控制中心，可用于检测自动喷水灭火系统的运行情况及确定火灾发生的区域。

产品执行标准：GB5135.7《自动喷水灭火系统 第7部分：水流指示器》

系统设计：请参照GB50084《自动喷水灭火系统设计规范》

施工设计：请参照GB50261《自动喷水灭火系统施工及验收规范》

### 二、主要性能参数

额定工作压力：1.2 MPa；

水压试验压力：2.4 MPa；

报警流量范围：15 L/min~37.5 L/min

连接形式：法兰式、马鞍式、螺纹式

开关容量：AC220V 1A DC24V 0.5A

使用环境条件：4℃~50℃

接线方式：红色线—电源线

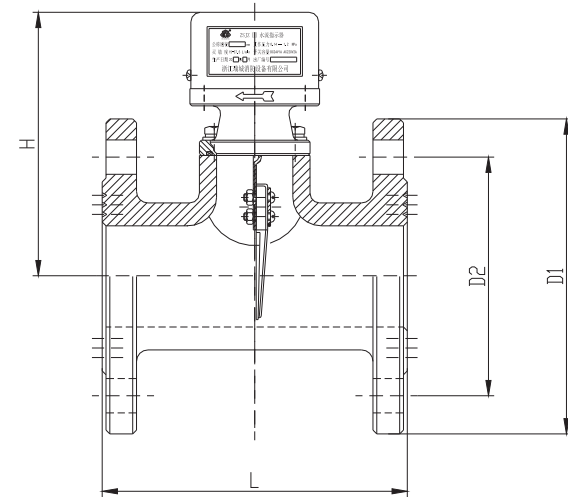
蓝色线—信号线

### 三、产品结构

水流指示器主要由基体、传感组件、铝座、微动开关、固定架、调节轮、外罩等组成；

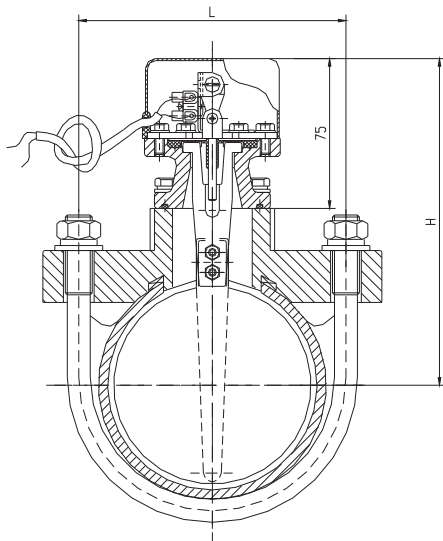
### 四、规格型号及连接尺寸

#### 1. 法兰式



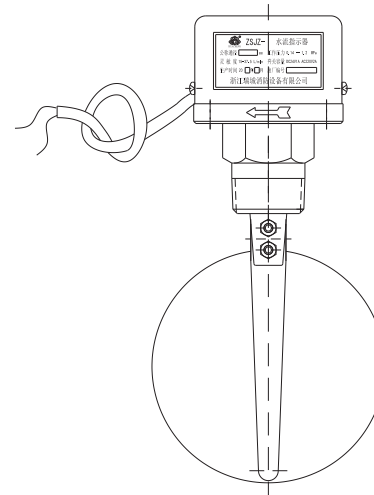
型号规格	公称通径 (mm)	L (mm)	H (mm)	D1 (mm)	D2 (mm)	螺栓孔 n×φ
ZSJZ 50 (Ⅲ型)	DN50	160	138	165	125	4×18
ZSJZ 65 (Ⅲ型)	DN65	160	146	185	145	4×18
ZSJZ 80 (Ⅲ型)	DN80	160	152	195	160	8×18
ZSJZ 100 (Ⅲ型)	DN100	160	162	215	180	8×18
ZSJZ 125 (Ⅲ型)	DN125	160	175	250	210	8×18
ZSJZ 150 (Ⅲ型)	DN150	160	188	280	240	8×22
ZSJZ 200 (Ⅲ型)	DN200	170	212	335	295	12×22
ZSJZ 250 (Ⅲ型)	DN250	170	242	405	355	12×22

## 2. 马鞍式



型号规格	公称通径	推荐管道尺寸 外径×壁厚 (mm)	L (mm)	H (mm)	管道开口 直径
ZSJZ 50 (马鞍式)	DN50	60.3×3.6	88	138	φ 39
ZSJZ 65 (马鞍式)	DN65	76.1×4	94	146	φ 39
ZSJZ 80 (马鞍式)	DN80	88.9×4.3	105	152	φ 50
ZSJZ 100 (马鞍式)	DN100	114.3×5	134	162	φ 50
ZSJZ 125 (马鞍式)	DN125	139.7×5	164	175	φ 50
ZSJZ 150 (马鞍式)	DN150	165.1×5.4	190	188	φ 50
ZSJZ 200 (马鞍式)	DN200	219.1×5.4	237	212	φ 50
ZSJZ 250 (马鞍式)	DN250	273×6.3	286	240	φ 50

## 3. 螺纹式

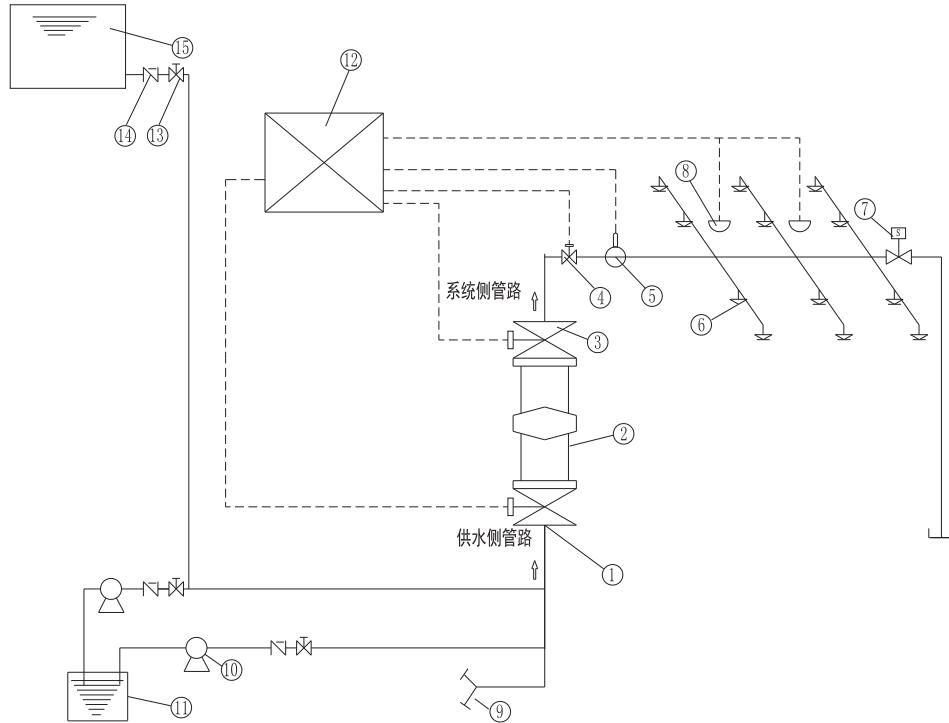


型号规格	公称通径	接口螺纹
ZSJZ 50 (螺纹式)	DN50	R <sub>2</sub> 1
注：管道上使用一个中口螺孔为 Rc1 的异径三通，即可安装		

## 五、安装操作说明

1. 水流指示器安装前应进行主要功能检查；
2. 水流指示器的安装应在管道试压和冲洗合格后进行；
3. 水流指示器应使电器元件部位竖直安装在水平管道上侧，其动作方向应和水流方向一致；安装后水流指示器桨片应动作灵活，不应与管壁发生碰擦；
4. 水流指示器的引出线应用防水套管锁定；
5. 除报警阀组控制的喷头只保护不超过防火分区面积的同层场所外，每个防火分区、每个楼层均应设水流指示器；
6. 仓库内顶板下洒水喷头与货架内置洒水喷头应分别设置水流指示器；
7. 当水流指示器入口前设置控制阀时，应采用信号阀。

### 六、安装示意图



- |             |              |
|-------------|--------------|
| 1、供水侧消防信号蝶阀 | 9、水泵结合器      |
| 2、报警阀组      | 10、消防给水水泵    |
| 3、系统侧消防信号蝶阀 | 11、消防水池      |
| 4、楼层信号蝶阀    | 12、控制中心电控柜   |
| 5、水流指示器     | 13、单向阀       |
| 6、洒水喷头      | 14、高位供水阀（常开） |
| 7、末端试水装置    | 15、高位供水水箱    |
| 8、温感、烟感探测器  |              |

### 七、故障分析与排除

故障现象	原因分析	排除方法	备注
不动作 (无信号输出)	1. 桨片安装不正, 卡住内壁; 2. 管道有毛刺, 焊渣等卡住桨片; 3. 安装方向不对;	1. 调正桨片; 2. 清除毛刺、焊渣; 3. 调整安装方向。	

### 八、包装、运输、贮存

1. 产品出厂包装内含产品合格证、使用说明书、检验报告、3C证书和消防产品身份信息S签（AB签），请妥善保管；
2. 水流指示器在运输过程中，应防雨减震，装卸时应防止撞击；
3. 水流指示器应存放在通风、干燥的库房内，贮存温度-10℃~40℃，应避免和腐蚀性物质共同贮存。

### 九、注意事项

1. 消防产品身份信息标识A签贴在水流指示器上，B签贴在产品合格证上，具有唯一性，是消防验收时的合法证明，请务必妥善保管，遗失不补；
2. 在低温环境下做好防冻措施，管道结冰将会导致水流指示器损坏失效。

### 十、维护保养

1. 每月应利用末端试水装置对水流指示器进行试验；
2. 定期检查水流指示器密封情况，如有渗漏及时更换维修。

### 十一、售后服务

1. 产品质保期为一年，质保期内免费维修或更换，超出质保期或用户使用不当而发生维修时，视维修情况适当收取成本费；
2. 针对顾客提出的问题，及时解答，当天解决；
3. 产品责任风险已经由中国人民保险公司承保。